



รายงานสถานการณ์ภัยแล้งและภัยพิบัติ ฉบับที่ 148

ประจำวันที่ 29 กรกฎาคม 2560

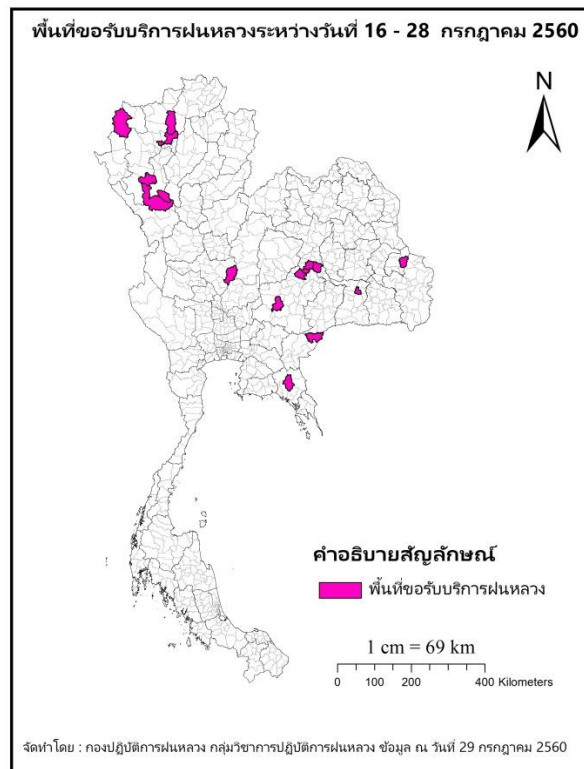
และผลการปฏิบัติการฝนหลวงประจำวันที่ 28 กรกฎาคม 2560

กลุ่มวิชาการปฏิบัติการฝนหลวง กองปฏิบัติการฝนหลวงกรมฝนหลวงและการบินเกษตร

royalrainmaking_academic@hotmail.com

๑ การคาดหมายพื้นที่ประสบภัยแล้ง

จังหวัดที่ได้รับผลกระทบภัยแล้งตามรายงานของกรมป้องกันและบรรเทาสาธารณภัย (ปภ.) ณ วันที่ 16 พฤษภาคม 2560 (เวลา 18.00 น.) จังหวัดสระแก้วได้ประกาศสิ้นสุดสถานการณ์ภัยพิบัติ (ภัยแล้ง) ณ วันที่ 21 เมษายน 2560 ปัจจุบันไม่มีจังหวัดที่ประกาศเขตการให้ความช่วยเหลือผู้ประสบภัยพิบัติ (ภัยแล้ง)



๑ พื้นที่ขอรับบริการฝนหลวง (ระหว่างวันที่ 16 - 28 กรกฎาคม 2560)

| ภาค | รายชื่อจังหวัด (อำเภอ) ที่มีผู้ขอรับบริการ | การขอรับบริการฝนหลวง (ครั้ง) |
|--------------------|--|------------------------------|
| เหนือ | ตาก(สามเงา), ลำปาง(แม่พริก), เชียงใหม่(ดอยสะเก็ด ดอยเต่า พร้าว เมือง เชียงใหม่), แม่ฮ่องสอน(เมืองแม่ฮ่องสอน) | 14 |
| กลาง | นครสวรรค์(ไพศาลี) | 1 |
| ตะวันออกเฉียงเหนือ | ขอนแก่น(พล หนองสองห้อง), นครราชสีมา(บัวลาย บัวใหญ่ สูงเนิน), อำนาจเจริญ(ปทุมราชวงศา), สุรินทร์(สนม) | 5 |
| ตะวันออก | จันทบุรี(เขาคิชฌกูฏ), สระแก้ว(ตาพระยา) | 3 |
| ใต้ | ไม่มีการขอรับบริการ | 0 |
| รวม | 11 จังหวัด (17 อำเภอ) | 23 |

๑ สถานการณ์ปริมาณน้ำเก็บกักในอ่างเก็บน้ำที่สำคัญ

| | ความจุของ อ่างที่ รนก. ¹ (ล้าน ลบ.ม.) | ปริมาณน้ำในอ่างฯ (%) | | | | ปริมาณน้ำ ไหลลงอ่างฯ (ล้าน m ³) | ปริมาณน้ำ ไหลลงอ่างฯ สะสม ² (ล้าน m ³) | ระดับน้ำ |
|--------------------------|--|----------------------|---------|---------|---------|---|--|-------------|
| | | 25 ก.ค. | 26 ก.ค. | 27 ก.ค. | 28 ก.ค. | | | |
| ภาคเหนือ | | | | | | 139.45 | 4409.69 | |
| - ภูมิพล(ตาก) | 13,462 | 46 | 47 | 47 | 47 | 42.36 | 1414.95 | ต่ำกว่า 50% |
| - สิริกิติ์(อุตรดิตถ์) | 9,510 | 55 | 55 | 56 | 57 | 55.50 | 1895.80 | - |
| - แม้งัด(เชียงใหม่) | 265 | 44 | 45 | 46 | 47 | 2.33 | 66.12 | ต่ำกว่า 50% |
| - แม่กวง(เชียงใหม่) | 263 | 18 | 18 | 19 | 19 | 1.61 | 55.88 | ต่ำกว่า 20% |
| - กิวลม(ลำปาง) | 106 | 55 | 54 | 53 | 52 | 8.62 | 308.59 | - |
| - กิวคอบหมา(ลำปาง) | 170 | 78 | 79 | 80 | 80 | 3.57 | 114.05 | - |
| - แควน้อย(พิษณุโลก) | 939 | 59 | 60 | 62 | 65 | 25.46 | 554.30 | - |
| ภาคตะวันออกเฉียงเหนือ | | | | | | 171.48 | 3098.58 | |
| - ห้วยหลวง(อุดรธานี) | 135 | 51 | 52 | 52 | 53 | 1.68 | 47.67 | - |
| - น้ำอูน(สกลนคร) | 520 | 82 | 82 | 83 | 86 | 19.19 | 296.10 | - |
| - น้ำพุง(สกลนคร) | 166 | 59 | 60 | 63 | 69 | 9.21 | 91.06 | - |
| - จุฬารัตน์(ชัยภูมิ) | 164 | 54 | 54 | 53 | 55 | 2.04 | 46.60 | - |
| - อุบลรัตน์(ขอนแก่น) | 2,431 | 54 | 54 | 54 | 55 | 42.13 | 1340.79 | - |
| - ลำปาว(กาฬสินธุ์) | 1,980 | 57 | 58 | 60 | 64 | 94.00 | 1035.02 | - |
| - ลำตะคอง(นครราชสีมา) | 314 | 26 | 26 | 26 | 26 | 0.67 | 34.63 | ต่ำกว่า 30% |
| - ลำพระเพลิง(นครราชสีมา) | 110 | 57 | 56 | 56 | 55 | 0.00 | 67.97 | - |
| - มูลบन(นครราชสีมา) | 141 | 49 | 49 | 49 | 50 | 0.77 | 29.72 | - |
| - ลำแซะ(นครราชสีมา) | 275 | 51 | 52 | 53 | 53 | 1.75 | 86.62 | - |
| - ลำนางรอง(บุรีรัมย์) | 121 | 64 | 64 | 64 | 64 | 0.02 | 22.40 | - |
| - ลำปลายมาศ(นครราชสีมา) | 98 | 60 | 59 | 59 | 59 | 0.02 | - | - |
| ภาคกลาง | | | | | | 176.91 | 3950.85 | |
| - ป่าสักฯ(ลพบุรี) | 960 | 36 | 36 | 35 | 36 | 42.53 | 856.92 | ต่ำกว่า 40% |
| - ทับเสลา(อุทัยธานี) | 160 | 74 | 74 | 74 | 73 | 0.00 | 40.54 | - |
| - กระเสียว(สุพรรณบุรี) | 240 | 69 | 69 | 68 | 67 | 0.27 | 117.82 | - |
| - ศรีนครินทร์(กาญจนบุรี) | 17,745 | 72 | 72 | 73 | 73 | 43.89 | 1212.29 | - |
| - วชิราลงกรณ์(กาญจนบุรี) | 8,860 | 54 | 55 | 56 | 57 | 90.22 | 1723.28 | - |
| ภาคตะวันออก | | | | | | 10.43 | 452.38 | |
| - ชุนด่านฯ(นครนายก) | 224 | 40 | 41 | 42 | 43 | 2.13 | 77.61 | ต่ำกว่า 50% |
| - คลองสิียด(ฉะเชิงเทรา) | 420 | 39 | 40 | 41 | 42 | 3.61 | 115.11 | ต่ำกว่า 50% |

¹รณก. = ระดับน้ำเก็บกัก, ที่มา: กรมชลประทาน

ปริมาณน้ำไหลลงอ่างสะสมตั้งแต่วันที่ 1 มกราคม 2560 ถึงปัจจุบัน

| | ความจุของ อ่างที่ รนภ.¹ (ล้าน ลบ.ม.) | ปริมาณน้ำในอ่าง (%) | | | | ปริมาณน้ำ ไหลลงอ่างฯ (ล้าน m³) | ปริมาณน้ำ ไหลลงอ่างฯ สะสม² (ล้าน m³) | ระดับน้ำ |
|-----------------------------|--|---------------------|---------|---------|---------|--------------------------------------|---|-------------|
| | | 25 ก.ค. | 26 ก.ค. | 27 ก.ค. | 28 ก.ค. | | | |
| - บางพระ(ชลบุรี) | 117 | 70 | 71 | 71 | 71 | 0.25 | 49.82 | - |
| - หนองปลาไหล(ระยอง) | 164 | 80 | 80 | 80 | 79 | 0.00 | 111.66 | - |
| - ประแสร์(ระยอง) | 248 | 50 | 51 | 51 | 52 | 2.14 | 98.18 | - |
| - พระปรัง(สระแก้ว) | 97 | 35 | 35 | 36 | 36 | 0.77 | - | ต่ำกว่า 40% |
| - ดอกกราย(ระยอง) | 71 | 80 | 80 | 80 | 80 | 1.05 | - | - |
| - คลองพระพุทธ(จันทบุรี) | 70 | 70 | 70 | 70 | 70 | 0.48 | - | - |
| ภาคใต้ | | | | | | 25.38 | 2842.44 | |
| - แก่งกระเจาน(เพชรบุรี) | 710 | 43 | 43 | 44 | 44 | 6.66 | 218.27 | ต่ำกว่า 50% |
| - ปราณบุรี(ประจวบคีรีขันธ์) | 347 | 47 | 47 | 47 | 47 | 1.55 | 124.59 | ต่ำกว่า 50% |
| - รัชชประภา(สุราษฎร์ธานี) | 5,639 | 70 | 70 | 70 | 70 | 15.57 | 1290.23 | - |
| - บางกลาง(ยะลา) | 1,454 | 60 | 60 | 60 | 59 | 1.60 | 1209.35 | - |

การพยากรณ์อากาศและสภาพอากาศประจำวัน

๑ ลักษณะอากาศทั่วไปและการพยากรณ์อากาศ ประจำวันที่ 29 กรกฎาคม 2560 (เวลา 06.00 น.)

| ลักษณะอากาศทั่วไป | |
|--|--|
| <p>พยากรณ์อากาศ 24 ชั่วโมงข้างหน้า ภาคตะวันออกเฉียงเหนือตอนบนจะมีฝนตกหนักถึงหนักมากบางพื้นที่ได้อีก 1 วัน ขอให้ประชาชนในบริเวณดังกล่าวระวังฝนที่ตกสะสมอีก 1-2 วัน</p> <p>สำหรับภาคใต้มีฝนฟ้าคะนองกระจาย ส่วนทะเลอันดามันและอ่าวไทยตอนบนคลื่นสูง 2-3 เมตร ชาวเรือควรเดินเรือด้วยความระมัดระวังและเรือเล็กควรงดออกจากฝั่งจนถึงวันที่ 29 กรกฎาคม 2560 นี้</p> <p>ลักษณะสำคัญทางอุตุนิยมวิทยา ลักษณะสำคัญทางอุตุนิยมวิทยา หย่อมความกดอากาศต่ำกำลังแรงที่อ่อนกำลังลงจาก พายุดีเปรสชัน “เซินกา” (SONCA) ปกคลุมบริเวณภาคตะวันออกเฉียงเหนือตอนบนและประเทศลาวตอนบนมีกำลังอ่อนลง ลักษณะเช่นนี้ทำให้ภาคตะวันออกเฉียงเหนือตอนบนมีฝนตกหนักถึงหนักมากบางพื้นที่ สำหรับมรสุมตะวันตกเฉียงใต้ที่พัดปกคลุมทะเลอันดามันและประเทศไทยมีกำลังแรง คลื่นลมบริเวณทะเลอันดามันและอ่าวไทยตอนบนมีกำลังแรงต่อไปอีก 1 วัน อนึ่ง พายุเนสท “NESAT” บริเวณด้านตะวันออกเฉียงเหนือของเกาะลูซอน ประเทศฟิลิปปินส์ จะมีแนวโน้มเคลื่อนตัวไปทางเกาะไต้หวันและชายฝั่งประเทศจีนในช่วงวันที่ 29-30 ก.ค.นี้ พายุนี้ไม่มีผลกระทบต่อประเทศไทย หย่อมความกดอากาศต่ำบริเวณทะเลจีนใต้ตอนกลางได้ทวีกำลังแรงขึ้นเป็นพายุดีเปรสชันแล้ว มีการเคลื่อนตัวทางทิศตะวันตกเฉียงใต้ค่อนทางใต้ และมีแนวโน้มจะเปลี่ยนทิศทางไปทางตะวันตกเฉียงเหนือของเกาะลูซอนต่อไป โดยพายุนี้ไม่มีผลกระทบต่อประเทศไทย</p> | |
| การพยากรณ์อากาศรายภาค | |
| ภาคเหนือ | มีฝนฟ้าคะนอง ร้อยละ 70 ของพื้นที่ และมีฝนตกหนักบางแห่ง บริเวณจังหวัดเชียงใหม่ ลำพูน ลำปาง น่านแพร่ สุโขทัย ตาก กำแพงเพชร พิษณุโลก พิจิตร และเพชรบูรณ์ อุณหภูมิต่ำสุด 23-26 องศาเซลเซียส อุณหภูมิสูงสุด 31-35 องศาเซลเซียส ลมตะวันตกเฉียงใต้ ความเร็ว 10-25 กม./ชม. |
| ภาคกลาง | มีฝนฟ้าคะนอง ร้อยละ 60 ของพื้นที่ และมีฝนตกหนักบางแห่ง บริเวณจังหวัดนครสวรรค์ อุทัยธานี ชัยนาท กาญจนบุรี และราชบุรี อุณหภูมิต่ำสุด 24-25 องศาเซลเซียส อุณหภูมิสูงสุด 30-32 องศาเซลเซียส ลมตะวันตกเฉียงใต้ ความเร็ว 10-30 กม./ชม. |

| | |
|-----------------------|--|
| ภาคตะวันออกเฉียงเหนือ | มีฝนฟ้าคะนอง ร้อยละ 70 ของพื้นที่ และมีฝนตกหนักถึงหนักมากบางแห่ง บริเวณจังหวัดชัยภูมิ หนองบัวลำภู หนองคาย บึงกาฬ อุดรธานี ขอนแก่น สกลนคร นครพนม และกาฬสินธุ์ อุณหภูมิต่ำสุด 22-24 องศาเซลเซียส อุณหภูมิสูงสุด 27-32 องศาเซลเซียส ลมตะวันออกเฉียงใต้ ความเร็ว 10-30 กม./ชม. |
| ภาคตะวันออก | มีฝนฟ้าคะนอง ร้อยละ 40 ของพื้นที่ บริเวณจังหวัดปราจีนบุรี ชลบุรี ระยอง จันทบุรี และตราด อุณหภูมิต่ำสุด 25-27 องศาเซลเซียส อุณหภูมิสูงสุด 29-32 องศาเซลเซียส ลมตะวันออกเฉียงใต้ ความเร็ว 20-40 กม./ชม. ทะเลมีคลื่นสูง 2-3 เมตร ส่วนบริเวณที่มีฝนฟ้าคะนองคลื่นสูงมากกว่า 3 เมตร |
| ภาคใต้ฝั่งตะวันออก | มีเมฆเป็นส่วนมาก กับมีฝนฟ้าคะนอง ร้อยละ 40 ของพื้นที่ บริเวณจังหวัดเพชรบุรี ประจวบคีรีขันธ์ และชุมพร อุณหภูมิต่ำสุด 23-26 องศาเซลเซียส อุณหภูมิสูงสุด 30-34 องศาเซลเซียส ลมตะวันออกเฉียงใต้ ความเร็ว 20-35 กม/ชม. ทะเลมีคลื่นสูงประมาณ 2 เมตร ห่างฝั่งคลื่นสูงมากกว่า 2 เมตร |
| ภาคใต้ฝั่งตะวันตก | มีเมฆเป็นส่วนมาก กับมีฝนฟ้าคะนอง ร้อยละ 40 ของพื้นที่ บริเวณจังหวัดระนอง พังงา และภูเก็ต อุณหภูมิต่ำสุด 22-26 องศาเซลเซียส อุณหภูมิสูงสุด 29-34 องศาเซลเซียส ตั้งแต่จังหวัดภูเก็ตขึ้นมา: ลมตะวันตกเฉียงใต้ ความเร็ว 20-40 กม/ชม. ทะเลมีคลื่นสูง 2-3 เมตร บริเวณที่มีฝนฟ้าคะนองคลื่นสูงมากกว่า 3 เมตร ตั้งแต่จังหวัดกระบี่ลงไป: ลมตะวันตกเฉียงใต้ ความเร็ว 15-35 กม/ชม. ทะเลมีคลื่นสูง 1-2 เมตร บริเวณที่มีฝนฟ้าคะนองคลื่นสูงมากกว่า 2 เมตร |

ที่มา: กรมอุตุนิยมวิทยา

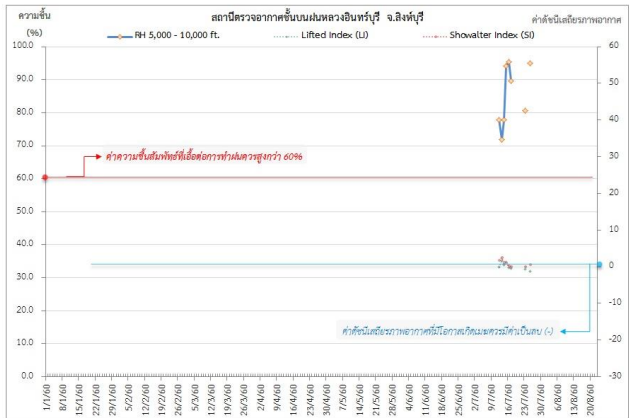
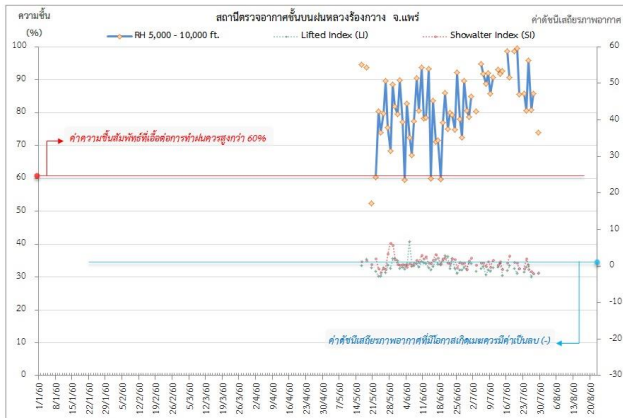
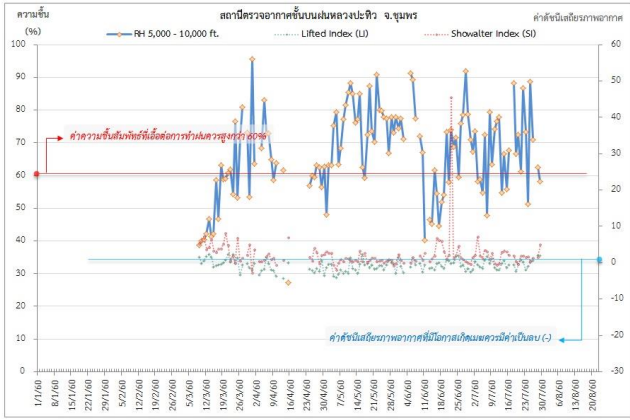
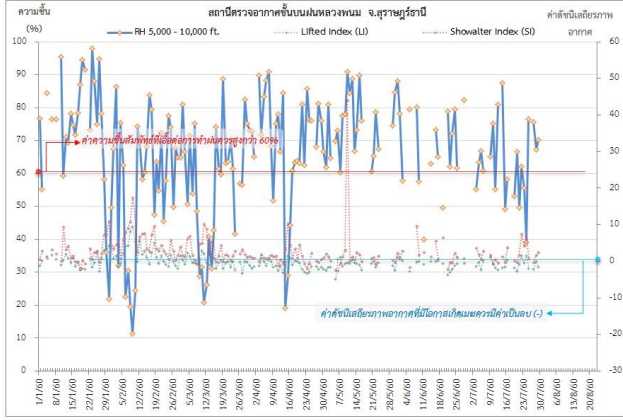
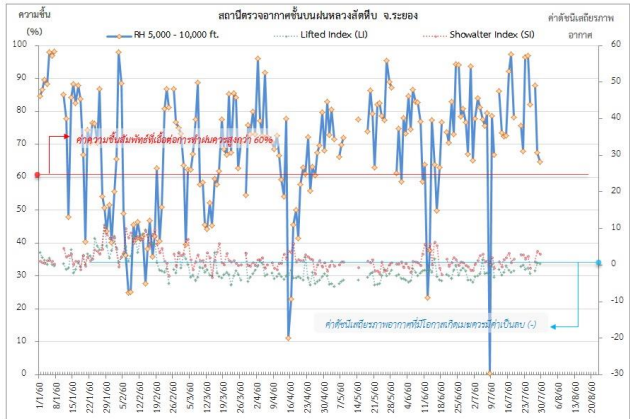
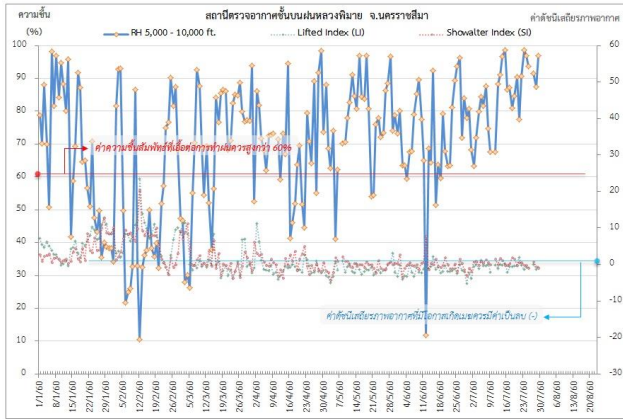
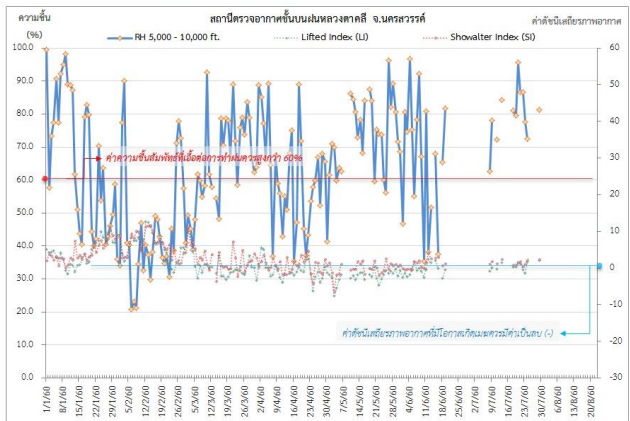
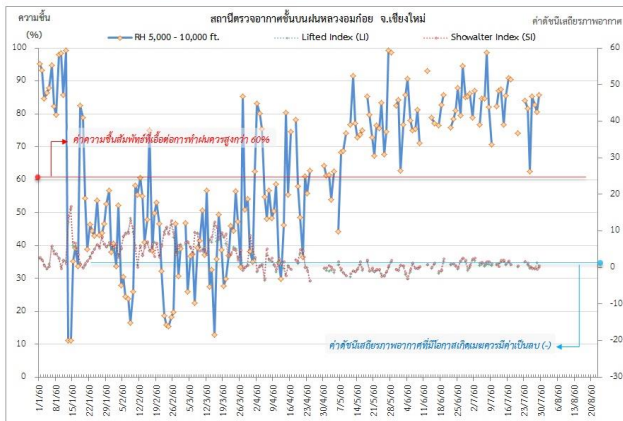
๑ ข้อมูลความชื้นจากการตรวจอากาศชั้นบน (Sounding) ระยะเวลาสูง 5,000 - 10,000 ฟุต

| ภาค | สถานีตรวจอากาศ | ความชื้นสัมพัทธ์ (%) | | | | | เสถียรภาพ อากาศ |
|-----------------------|------------------------------------|----------------------|---------|---------|---------|---------|--------------------|
| | | 25 ก.ค. | 26 ก.ค. | 27 ก.ค. | 28 ก.ค. | 29 ก.ค. | |
| ภาคเหนือ | สถานีเรดาร์ฝนหลวงอมก๋อย | 62.6 | 85.3 | 82.7 | 80.5 | 85.8 | เสถียรภาพ |
| | สถานีตรวจอากาศเคลื่อนที่ร่องกวาง | 95.9 | 80.7 | 85.7 | - | 73.9 | ไม่เสถียรภาพ |
| ภาคกลาง | สถานีเรดาร์ฝนหลวงตาคีลี | - | - | - | - | 81.2 | เสถียรภาพ |
| | สถานีตรวจอากาศเคลื่อนที่อินทร์บุรี | 94.9 | - | - | - | - | ไม่มีข้อมูล |
| ภาคตะวันออกเฉียงเหนือ | สถานีเรดาร์ฝนหลวงพิมาย | 93.6 | - | 91.6 | 87.5 | 96.9 | ไม่เสถียรภาพ |
| ภาคตะวันออก | สถานีเรดาร์ฝนหลวงสัทธิ์ | 82.1 | - | 87.9 | 67.4 | 64.7 | เสถียรภาพ |
| ภาคใต้ | สถานีเรดาร์ฝนหลวงพนม | - | - | 75.7 | 67.2 | 70.2 | เสถียรภาพ |
| | สถานีตรวจอากาศเคลื่อนที่ประทิว | 88.6 | 71.0 | - | 62.5 | 58.2 | เสถียรภาพ |

หมายเหตุ : สภาพอากาศมีเสถียรภาพ(Stable) หมายถึงสภาพอากาศที่มีโอกาสน้อยหรือไม่มีโอกาสในการเกิดเมฆในแนวตั้งเพื่อพัฒนาตัวกลายเป็นกลุ่มฝน
สภาพอากาศไม่มีเสถียรภาพ(Unstable) หมายถึงสภาพอากาศที่มีโอกาสเกิดเมฆในแนวตั้งและพัฒนาตัวเป็นกลุ่มฝนได้

กราฟแสดงแนวโน้มความชื้นอากาศชั้นบนและดัชนีเสถียรภาพอากาศ (ระหว่างวันที่ 1 มกราคม - 29 กรกฎาคม 2560)

กราฟแสดงผลตรวจอากาศชั้นบน (ระยะ 5,000 - 10,000 ฟุต) ตั้งแต่วันที่ 1 มกราคม 2560 - ปัจจุบัน



หมายเหตุ

- ระยะความสูง 5,000-10,000 ฟุต เป็นระดับเงตตมบินในการปฏิบัติการฝนหลวง (ระดับฐานเมฆ)

- ความชื้นสัมพัทธ์ที่เอื้อต่อการปฏิบัติการฝนหลวงรวมมีค่าสูงกว่าร้อยละ 60 ขึ้นไป

การปฏิบัติการฝนหลวงประจำวัน

๑ สรุปผลปฏิบัติการฝนหลวงประจำวัน ที่ 28 กรกฎาคม 2560

| ภาค/หน่วยฯ | หน่วยปฏิบัติการ (หน่วย) | เครื่องบิน ผล./ทอ. (ลำ) | จำนวนเที่ยวบิน (เที่ยว) | จำนวนชั่วโมงบิน (ชั่วโมง) | ปริมาณสารฝนหลวง (ตัน/AgI, CaCl ₂ น้ด(ทำฝน)/ AgI น้ด(ยบยั้ง ลูกเห็บ)) | จังหวัดที่มีการรายงานฝนตก (จำนวนจังหวัด/อ่างเก็บน้ำเป้าหมาย) |
|--------------------|-------------------------|-------------------------|-------------------------|---------------------------|---|---|
| เหนือ | 2 | 7/- | 5 | 6:30 | 6.00 | 2/2 |
| - เชียงใหม่ | 1 | 3/- | 1 | 1:00 | 2.0 | มีฝนตกเล็กน้อยถึงปานกลาง บริเวณพื้นที่ จ.เชียงใหม่(โดยสะเก็ด) พื้นที่ลุ่มรับน้ำเขื่อนแม่กวงอุดมธารา |
| - ตาก | 1 | 4/- | 4 | 5:30 | 4.0 | มีฝนตกเล็กน้อย บริเวณพื้นที่ จ.ตาก(สามเงา) และพื้นที่ลุ่มรับน้ำเขื่อนภูมิพลตอนล่าง |
| กลาง | 2 | 3/2 | 0 | 0:00 | 0.00 | -/- |
| - กาญจนบุรี | 1 | 3/- | 0 | 0:00 | 0.00 | ไม่ปฏิบัติการฝนหลวง เนื่องจากกลุ่มฝนเคลื่อนตัวเข้าปกคลุมพื้นที่เป้าหมาย และลมชั้นบนมีกำลังแรง |
| - ลพบุรี | 1 | -/2 | 0 | 0:00 | 0.00 | ไม่ปฏิบัติการฝนหลวง เนื่องจากลมชั้นบนมีกำลังแรง ส่งผลให้กลุ่มเมฆในพื้นที่เป้าหมาย (พื้นที่ลุ่มรับน้ำเขื่อนลำตะคอง)ไม่พัฒนาตัว |
| ตะวันออกเฉียงเหนือ | 1 | 3/1 | 0 | 0:00 | 0.00 | -/- |
| - นครราชสีมา | 1 | 3/1 | 0 | 0:00 | 0.00 | ไม่ปฏิบัติการฝนหลวง ไม่ปฏิบัติการฝนหลวง เนื่องจาก ลมมีกำลังแรง ทำให้กลุ่มเมฆในพื้นที่เป้าหมาย(ลำตะคอง)ไม่พัฒนาตัว |
| ตะวันออก | 1 | 3/- | 3 | 2:30 | 2.20 | 1/1 |
| - สระแก้ว | 1 | 3/- | 3 | 2:30 | 2.20 | มีฝนตกเล็กน้อยบริเวณพื้นที่ ลุ่มรับน้ำอ่างเก็บน้ำพระปรอง จ.สระแก้ว |
| ใต้ | 1 | 3/- | 0 | 0:00 | 0.00 | -/- |
| - หัวหิน | 1 | 3/- | 0 | 0:00 | 0.0 | ไม่ปฏิบัติการฝนหลวง เนื่องจาก ท้องฟ้าปิดและมีฝนตกบริเวณสนามบินเป็นระยะๆ ประกอบกับ ลมชั้นบนกำลังแรง ส่งผลให้เมฆคิวมูลัสไม่พัฒนาตัวในแนวตั้งบริเวณพื้นที่เป้าหมาย |
| รวม | 7 | 19/3 | 8 | 9:00 | 8.20 | 3/3 |

๑) สรุปผลรวมปฏิบัติการตั้งแต่เริ่มตั้งหน่วยปฏิบัติการฝนหลวง (3 มีนาคม - 28 กรกฎาคม 2560)

ตั้งแต่เริ่มตั้งหน่วยปฏิบัติการฝนหลวง เมื่อวันที่ 3 มีนาคม - 28 กรกฎาคม 2560 มีการขึ้นปฏิบัติการฝนหลวง จำนวน 132 วัน มีวันฝนตกจากการปฏิบัติการฝนหลวงคิดเป็นร้อยละ 96.6 ขึ้นปฏิบัติงานจำนวน 2,238 เที่ยวบิน (3,199:10 ชั่วโมงบิน) ปริมาณการใช้สารฝนหลวง 1,930.83 ตัน พลุซิลเวอร์ไอโอไดด์สำหรับภารกิจปฏิบัติการฝนหลวง จำนวน 433 นัด พลุแคลเซียมคลอไรด์ สำหรับภารกิจปฏิบัติการฝนหลวง จำนวน 10 นัด และพลุซิลเวอร์ไอโอไดด์สำหรับภารกิจปฏิบัติการยับยั้งความรุนแรงพายุลูกเห็บ จำนวน 1,236 นัด จังหวัดที่มีรายงานฝนตก รวม 56 จังหวัด และทำให้มีปริมาณน้ำไหลเข้าอ่างสะสมรวม 1,747.26 ล้าน ลบ.ม.

| ภาค - ศูนย์/หน่วยปฏิบัติการฯ | ขึ้นบิน (วัน) | ฝนตก (วัน) | จำนวน เที่ยวบิน (เที่ยว) | จำนวน ชั่วโมงบิน (ชั่วโมง) | ปริมาณ สารฝนหลวง (ตัน/AgI, CaCl ₂ นัด (ทำฝน)/AgI นัด (ยับยั้งลูกเห็บ)) | จังหวัดที่มีรายงานฝนตก (ทั้งการสังเกตด้วยสายตา/ การตรวจวัดด้วยเรดาร์ และ เครื่องวัดน้ำฝนอัตโนมัติ) | ปริมาตร น้ำไหลลง อ่างเก็บน้ำสะสม (ล้าน ลบ.ม.) |
|--|------------------|---------------|--------------------------------|----------------------------------|---|--|--|
| เหนือ | 93 | 91 | 627 | 998:15 | 586.40/433,- /1236 | 15 จังหวัด | 968.21 |
| - เชียงใหม่ (เปิดหน่วยฯ 3 มี.ค. 60 เป็นต้นไป) | 76 | 73 | 328 | 484:50 | 328.6/15,-/1236 | บริเวณที่มีฝนตก ได้แก่ จ.กำแพงเพชร จ.เชียงใหม่ จ.แพร่ จ.แม่ฮ่องสอน จ.น่าน จ.ลำปาง จ.ลำพูน จ.สุโขทัย จ.เชียงราย จ.พะเยา จ.ตาก (11 จังหวัด) | ภูมิพล 770.77 สิริกิติ์ 175.83 แม่จัด 7.75 แม่กวาง 11.21 กิ่วลม 1.82 แควน้อย 0.83 |
| - พิษณุโลก (เปิดหน่วยฯ 1 ก.ค. 60 เป็น ต้นไป) | 59 | 56 | 171 | 312:10 | 149.00/418,-/- | บริเวณที่มีฝนตก ได้แก่ จ.กำแพงเพชร จ.เชียงใหม่ จ.ตาก จ.พิจิตร จ.น่าน จ.พิษณุโลก จ.เพชรบูรณ์ จ.แพร่ จ.ลำพูน จ.สุโขทัย จ.หนองบัวลำภู จ.ลำปาง จ.นครสวรรค์ จ.ชัยภูมิ จ.เลย จ.อุดรดิตถ์ (16 จังหวัด) | |
| - ตาก (เปิดหน่วยฯ 1 มิ.ย. 60 เป็นต้นไป) | 27 | 26 | 128 | 201:15 | 108.8,-/-,-/- | บริเวณที่มีฝนตก ได้แก่ จ.เชียงใหม่ จ.ตาก จ.น่าน จ.ลำปาง จ.ลำพูน (5 จังหวัด) | |
| กลาง | 97 | 95 | 510 | 690:15 | 416.03 | 11 จังหวัด | 589.72 |
| - นครสวรรค์ (เปิดหน่วยฯ ระหว่างวันที่ 3 - 30 มี.ค. 60) | 14 | 13 | 34 | 52:25 | 33.00 | บริเวณที่มีฝนตก ได้แก่ จ.ชัยนาท จ.นครสวรรค์ จ.ลพบุรี จ.สิงห์บุรี จ.เพชรบูรณ์(ตอนล่าง) จ.พิจิตร จ.อุทัยธานี จ.กาญจนบุรี (8 จังหวัด) | ป่าสักชลสิทธิ์ 35.56 กระเสี้ยว 7.63 ศรีนครินทร์ 343.34 วชิราลงกรณ์ 203.19 |
| - กาญจนบุรี (เปิดหน่วยฯ 1 เม.ย. 60) | 66 | 65 | 190 | 293:20 | 178.03 | บริเวณที่มีฝนตก ได้แก่ จ.กาญจนบุรี จ.นครปฐม | |

| ภาค - ศูนย์/หน่วยปฏิบัติการ | ขึ้นบิน (วัน) | ฝนตก (วัน) | จำนวน เที่ยวบิน (เที่ยว) | จำนวน ชั่วโมงบิน (ชั่วโมง) | ปริมาณ สารฝนหลวง (ตัน/AgI, CaCl ₂ นัต (ทำฝน)/AgI นัต (ยับยั้งลูกเห็บ)) | จังหวัดที่มีรายงานฝนตก (ทั้งการสังเกตด้วยสายตา/ การตรวจวัดด้วยเรดาร์ และ เครื่องวัดน้ำฝนอัตโนมัติ) | ปริมาตร น้ำไหลลง อ่างเก็บน้ำสะสม (ล้าน ลบ.ม.) |
|--|------------------|---------------|--------------------------------|----------------------------------|---|---|---|
| เป็นต้นไป) | | | | | | จ.ชัยนาท จ.พระนครศรีอยุธยา จ.สุพรรณบุรี จ.อ่างทอง จ.สิงห์บุรี จ.อุทัยธานี จ.ตาก จ.นครสวรรค์ (10 จังหวัด) | |
| - ลพบุรี (เปิดหน่วยฯ 3 มี.ค. 60 เป็นต้นไป) | 62 | 62 | 286 | 344:30 | 205.00 | บริเวณที่มีฝนตก ได้แก่ จ.กาญจนบุรี จ.ชัยนาท จ.นครสวรรค์ จ.พระนครศรีอยุธยา จ.ลพบุรี จ.สระบุรี จ.สิงห์บุรี จ.สุพรรณบุรี จ.อ่างทอง จ.อุทัยธานี จ.เพชรบูรณ์ (ตอนล่าง) จ.นครราชสีมา (12 จังหวัด) | |
| ตะวันออกเฉียงเหนือ | 92 | 86 | 344 | 501:40 | 377.60/-,10/0.0 | 17 จังหวัด | 55.33 |
| - นครราชสีมา (เปิดหน่วยฯ 1 เม.ย. 60 เป็นต้นไป) | 69 | 63 | 201 | 279:40 | 234.60/-,10/0.0 | บริเวณที่มีฝนตก ได้แก่ จ.นครราชสีมา จ.บุรีรัมย์ จ.อุบลราชธานี จ.ชัยภูมิ จ.ร้อยเอ็ด จ.มหาสารคาม (6จังหวัด) | น้ำพุ 0.40 ลำปาว 12.45 ลำตะคอง 6.25 ลำพระเพลิง 19.49 มูลบน 3.31 |
| - อุตรธานี (เปิดหน่วยฯ ระหว่างวันที่15 มี.ค. 60 - 1 พ.ค. 60) | 22 | 20 | 54 | 77:35 | 54.00 | บริเวณที่มีฝนตก ได้แก่ จ.กาฬสินธุ์ จ.ขอนแก่น จ.ชัยภูมิ จ.นครพนม จ.เลย จ.สกลนคร จ.หนองคาย จ.หนองบัวลำภู จ.อุดรธานี (9 จังหวัด) | ลำแซะ 5.87 ลำนางรอง 1.54 ลำปลายมาศ 0.882 สิรินธร 5.14 |
| - ขอนแก่น (เปิดหน่วยฯ ระหว่างวันที่ 1 พ.ค. - 31 พ.ค. 60) | 15 | 14 | 42 | 65:40 | 42.00 | บริเวณที่มีฝนตก ได้แก่ จ.กาฬสินธุ์ จ.ขอนแก่น จ.ชัยภูมิ จ.บุรีรัมย์ จ.มหาสารคาม จ.สกลนคร จ.อุดรธานี จ.นครราชสีมา (8 จังหวัด) | |
| - บุรีรัมย์ (เปิดหน่วยฯ ระหว่างวันที่ 3 - 30 มี.ค. 60) | 19 | 19 | 47 | 78:45 | 47.00 | บริเวณที่มีฝนตก ได้แก่ จ.นครราชสีมา จ.บุรีรัมย์ จ.มหาสารคาม จ.ยโสธร | |

| ภาค - ศูนย์/หน่วยปฏิบัติการฯ | ขึ้นบิน (วัน) | ฝนตก (วัน) | จำนวน เที่ยวบิน (เที่ยว) | จำนวน ชั่วโมงบิน (ชั่วโมง) | ปริมาณ สารฝนหลวง (ตัน/AgI, CaCl ₂ น้ด (ทำฝน)/AgI น้ด (ยับยั้งลูกเห็บ)) | จังหวัดที่มีรายงานฝนตก (ทั้งการสังเกตด้วยสายตา/ การตรวจวัดด้วยเรดาร์ และ เครื่องวัดน้ำฝนอัตโนมัติ) | ปริมาตร น้ำไหลลง อ่างเก็บน้ำสะสม (ล้าน ลบ.ม.) |
|---|------------------|---------------|--------------------------------|----------------------------------|---|---|--|
| | | | | | | จ.ร้อยเอ็ด จ.ศรีสะเกษ จ.สุรินทร์ (7 จังหวัด) | |
| ตะวันออก | 97 | 97 | 463 | 594:46 | 328.70 | 7 จังหวัด | 53.21 |
| - จันทบุรี (เปิดหน่วยฯ ระหว่างวันที่ 3 มี.ค. - 19 เม.ย. 60) | 30 | 30 | 142 | 203:00 | 100.20 | บริเวณที่มีฝนตก ได้แก่ จ.จันทบุรี จ.ฉะเชิงเทรา จ.ชลบุรี จ.ปราจีนบุรี จ.ระยอง จ.สระแก้ว จ.ตราด (7 จังหวัด) | คลองสิียด 47.09 หนองปลาไหล 1.29 ประแสร์ 2.76 พระปรัง 1.795 ดอกกราย 0.277 |
| - สระแก้ว (เปิดหน่วยฯ 20 เม.ย. 60 เป็นต้นไป) | 67 | 67 | 321 | 389:10 | 228.50 | บริเวณที่มีฝนตก ได้แก่ จ.จันทบุรี จ.ฉะเชิงเทรา จ.ชลบุรี จ.ปราจีนบุรี จ.สระแก้ว จ.ระยอง (6 จังหวัด) | |
| ใต้ | 63 | 62 | 294 | 416:50 | 222.10 | 6 จังหวัด | 80.02 |
| - หัวหิน (เปิดหน่วยฯ ระหว่างวันที่ 3 มี.ค. 60 - 31พ.ค. 60) | 59 | 58 | 278 | 383:10 | 190.10 | บริเวณที่มีฝนตก ได้แก่ จ.ประจวบคีรีขันธ์ จ.เพชรบุรี จ.ราชบุรี (3 จังหวัด) | แก่งกระจาน 23.42 ปราณบุรี 5.83 บางลา 50.77 |
| - สงขลา (เปิดหน่วยฯ ระหว่างวันที่ 3 มี.ค. - 20 เม.ย. 60) | 16 | 16 | 16 | 33:40 | 32.00 | บริเวณที่มีฝนตก ได้แก่ จ.พัทลุง จ.ยะลา จ.นราธิวาส (3 จังหวัด) | |

กลุ่มวิชาการปฏิบัติการฝนหลวง กองปฏิบัติการฝนหลวง กรมฝนหลวงและการบินเกษตร